

UCHWAŁA NR XLIII / 239 / 2014
RADY GMINY WADOWICE GÓRNE
z dnia 28 marca 2014 roku

w sprawie ustanowienia Logo Gminy Wadowice Górne oraz zasad jego użytkowania.

Na podstawie art. 18 ust. 2 pkt. 15 ustawy z dnia 8 marca 1990 r. o samorządzie gminnym (tekst jednolity Dz. U. z 2013r. poz. 594 z późn. zm.) oraz art. 3 ust. 1 ustawy z dnia 21 grudnia 1978 r. o odznakach i mundurach (Dz. U. z 1978 r. Nr 31, poz. 130 z późn. zm.)

Rada Gminy Wadowice Górne uchwala co następuje:

- § 1. Ustanawia się Logo Gminy, które jest podstawą wizualnej identyfikacji gminy Wadowice Górne zgodnie z księgą znaku stanowiącą załącznik nr 1 do niniejszej uchwały.
- § 2. Regulamin użytkowania Logo znajduje się w załączniku nr 2 do niniejszej uchwały.
- § 3. Wykonanie uchwały powierza się Wójtowi Gminy Wadowice Górne.
- § 4. Uchwała wchodzi w życie z dniem podjęcia.

PRZEWODNICZĄCY
Rady Gminy

Janusz Piechota

UZASADNIENIE

Na podstawie art. 3 ustawy z dnia 21 grudnia 1978r. o odznakach i mundurach, JST mogą ustanawiać w drodze uchwały organu stanowiącego, własne herby, flagi, emblematy oraz insygnia i inne symbole. Zgodnie z ww. ustawą wzory symboli podlegają opiniowaniu przez Komisję Heraldyczną działającą przy Ministerstwie Administracji i Cyfryzacji, jeśli związane są z heraldyką, weksylologią i miejscową tradycją heraldyczną. W oparciu o pismo z Ministerstwa Administracji i Cyfryzacji DWJST-WSUST.75.79.2014/GL z dnia 13.03.2014r., logo jest pojęciem występującym niezależnie od herbu i posiada całkowicie inny zakres treściowy, wobec czego nie podlega ocenie przez Komisję Heraldyczną.

W związku z pilną potrzebą stworzenia systemu identyfikacji wizualnej gminy Wadowice Górne, Wójt Gminy w drodze zarządzenia NR 349/2014 powołał komisję w celu opracowania i wyboru logo oraz hasła promocyjnego gminy Wadowice Górne.

Przedstawiony przez komisję projekt logo jest znakiem graficznym składającym się z prostego, wielobarwnego rysunku i krótkiego napisu „tradycja i nowoczesność”. Wielobarwna grafika zwana sygnetem, zawiera w sobie trzy kolory: żółty – symbolizujący, słońce, pogodę ducha; niebieski – charakterystyczny dla nieba, nadziei; zielony – symbolizuje rolniczy charakter naszej gminy oraz jej bogate zasoby przyrodnicze. Całość sygnetu, składa się pięciu osobnych części graficznych sugerujących: śrubę lub śmigło, co powoduje wrażenie grafiki nowoczesnej i dynamicznej,


Załącznik nr 1 do uchwały Rady Gminy

Wadowice Górne

nr XLIII / 239 / 2014

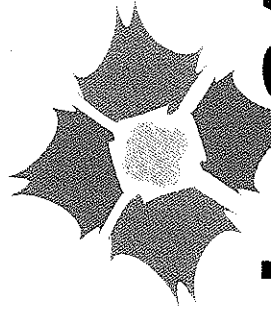
z dnia 28 marca 2014 r.

KSIĘGA LOGO
GMINY
WADOWICE GÓRNE

PRZEWODNICZĄCY
Rady Gminy

Janusz Piechota

Księga znaku

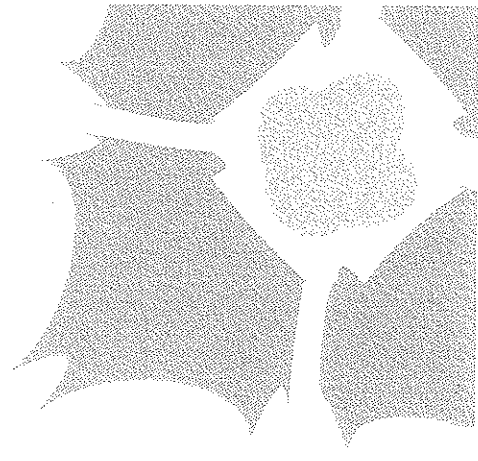
Gminy Wadowice Górne



Gmina

Wadowice Górne

tradycja i nowoczesność



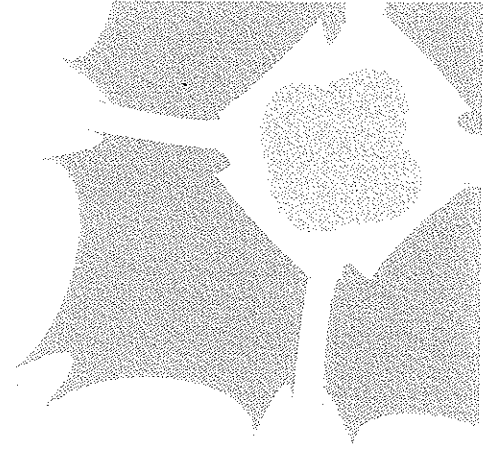
Księga znaku

Spis treści

Księga znaku

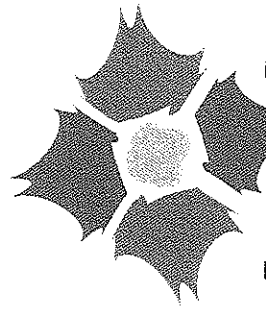
Spis treści:

| | |
|----------------------------------|-----------|
| Wstęp | - str. 3 |
| Znak graficzny i logotyp | - str. 4 |
| Budowa znaku | - str. 4 |
| Budowa znaku c.d. | - str. 5 |
| Pole ochronne | - str. 6 |
| Minimalny wymiar | - str. 7 |
| Kolorystyka | - str. 8 |
| Kolorystyka wersja achromatyczna | - str. 9 |
| Kolorystyka wersja czarno-biała | - str. 10 |
| Jak nie używać znaku | - str. 11 |
| Czcionki | - str. 12 |
| Przykłady zastosowań | - str. 13 |
| Przykłady zastosowań c.d. | - str. 14 |
| Mutacje zastosowań | - str. 15 |



Księga znaku

Wstęp



Gmina

Wadowice Górne

tradycja i nowoczesność

Wstęp

Niniejsza księga zawiera projekt znaku graficznego Gminy Wadowice Górne wraz z zasadami korzystania z różnych form znaku na materiałach promocyjnych, drukach, wizytówkach, tablicach informacyjnych itp. Przy tworzeniu identyfikacji instytucji bądź przedsiębiorstwa, istotne jest zachowanie jednolitego systemu wizualnego, z zachowaniem kolorystyki, proporcji, liternictwa. Sprawia to, że w dłuższym okresie czasu utrwała się jednolita, łatwo rozpoznawalną tożsamość instytucji, firmy, państwa...

Księga znaku

Budowa znaku

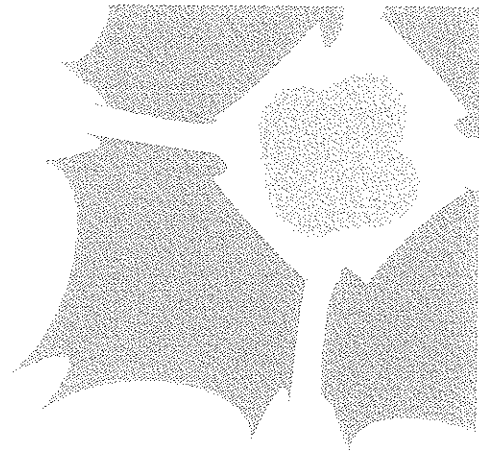
Gmina

Wadowice Górne

tradycja i nowoczesność

Budowa znaku

Siatka proporcji jest podstawowym elementem każdego opracowania księgi znaku, tworząc wzorzec dla wszelkich reprodukcji logotypu. Dzięki rozbiściu znaku na szeregi kwadratów możliwe jest odtworzenie pierwowzoru z zachowaniem proporcji oraz dowolne skalowanie.



Księga znaku

Budowa znaku

Budowa znaku

Znak graficzny Gminy Wadowice Górne składa się z:

1. SYGNETU - "graficznie stylizowany kwiat"
2. LOGOTYPU - "Gmina Wadowice Górne"
3. SLOGANU - "tradycja i nowoczesność".

Dozwolone użycie znaku powinno opierać się na proporcjach elementów przedstawionych na schemacie.

SYGNET

Szerokość i wysokość sygnetu stanowi 4 wartości X.

Odległość usytuowania sygnetu od lewej strony linii rozpoczęcia logotypu (poziom) wynosi 5 x wartość X.

Odległość usytuowania sygnetu od dolnej linii rozpoczęcia logotypu (pion) wynosi 4,5 x wartość X.

LOGOTYP

Szerokość logotypu wynosi 12,5 x wartość X.

Wysokość logotypu wynosi 2,5 x wartość X.

Wysokość górnej części logotypu w postaci napisu "Gmina" wynosi 1 x wartość X.

Szerokość górnej części logotypu w postaci napisu "Gmina" wynosi 4 x wartość X.

Wysokość dolnej części logotypu w postaci napisu "Wadowice Górne" wynosi 1 x wartość X.

Szerokość dolnej części logotypu w postaci napisu "Wadowice Górne" wynosi 1 x wartość X.

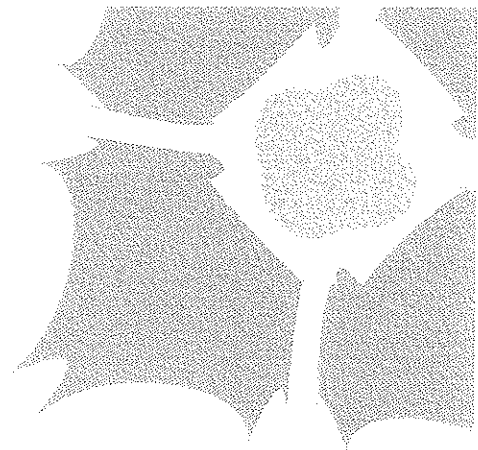
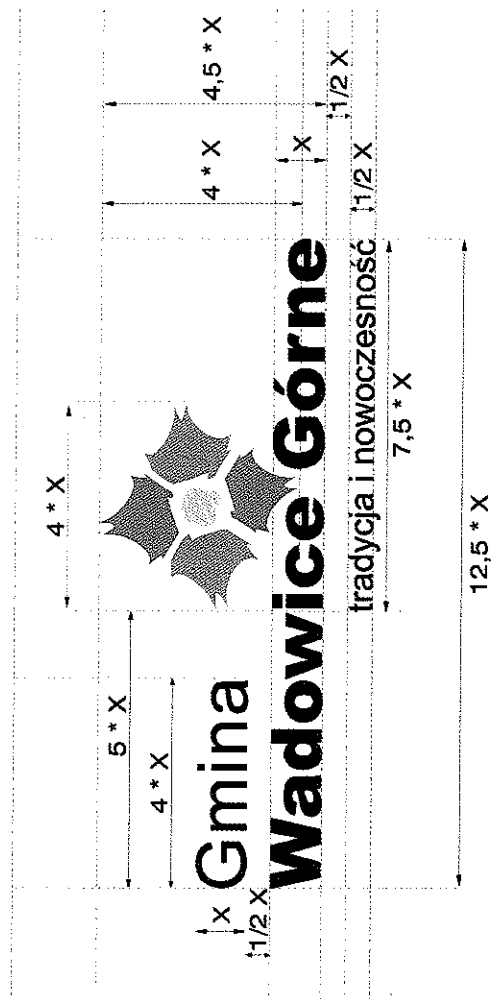
Wysokość odległości między górną i dolną częścią logotypu wynosi 12,5 x wartość X.

SLOGAN

Wysokość sloganu w postaci napisu "tradycja i nowoczesność" wynosi 1/2 wartości X.

Szerokość sloganu w postaci napisu "tradycja i nowoczesność" wynosi 7,5 x wartość X.

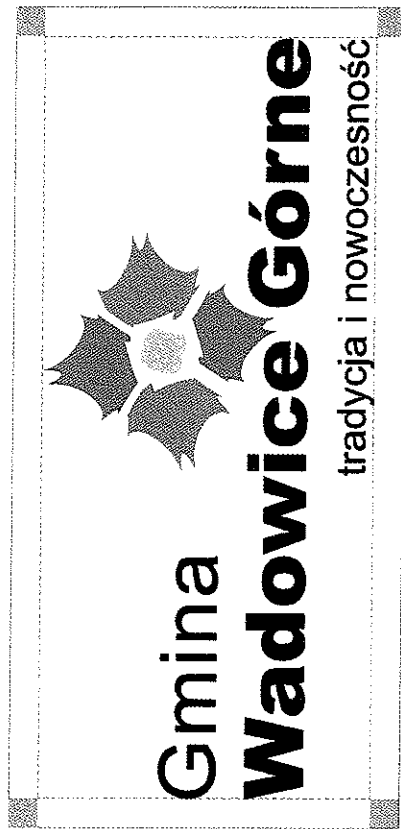
Wysokość odległości między logotypem i symbolem wynosi 1/2 wartości X.



Księga znaku

Pole ochronne

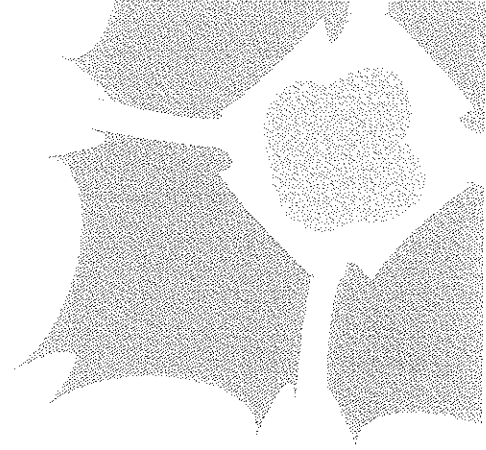
W | x ■ 1/2 X



Pole ochronne

Obszar chroniony to minimalna przestrzeń wokół znaku, w której nie powinny się znajdować żadne inne elementy takie jak tekst, grafiki, skraje arkusza bądź ekranu. Zabezpiecza on znak przed niepożądanymi ingerencjami z zewnątrz i zapewnia tym samym prawidłowy, niezakłócony odbiór wizualny.

Wysokość litery „W” z wyrazu „Wadowice” to podstawowa jednostka przy pozycjonowaniu logo, która wynosi X. Dla określenia pola ochronnego umieszczono na narożnikach znaku szare kwadraty, które je wyznaczają. Bok kwadratu ma wymiar równy 1/2 wartości X.



Księga znaku

Minimalny wymiar

wersja drukowana

50 mm



wersja elektroniczna

180 px



Minimalny wymiar

Wielkość minimalna określa dopuszczalne rozmiary logo, przy których zachowuje ono prawidłową czytelność. Powyżej minimalna szerokość logo dla wszystkich podstawowych mediów drukowanych oraz dla zastosowań informatycznych.

Księga znaku

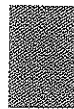
Kolorystyka



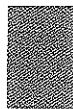
Gmina

Wadowice Górne

tradycja i nowoczesność



pantone 3115 C (solid coated)
cmyk 69 0 16 0
rgb 98 202 219



pantone 375 C (solid coated)
cmyk 47 0 94 0
rgb 172 212 44



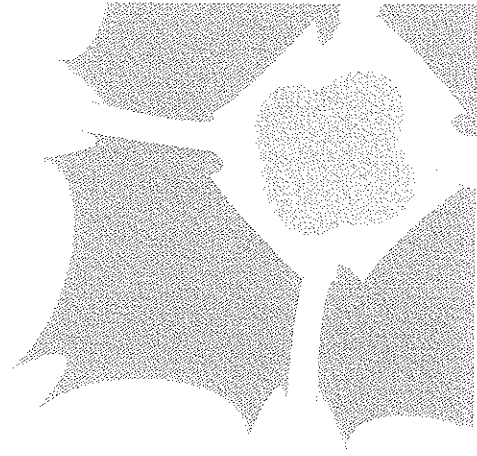
pantone 1235 C (solid coated)
cmyk 0 40 96 7
rgb 252 187 32



pantone 3115 C (Process Black C)
cmyk 0 0 0 100
rgb 0 0 0

Kolorystyka

Dokładne odwzorowanie kolorów jest bardzo istotnym elementem spójności wizualnej. Dlatego jeśli tylko jest to możliwe należy stosować pełną kolorystykę logo według wartości numerycznych podanych na tej stronie.



Księga znaku

Kolorystyka



Gmina

Wadowice Górne

tradycja i nowoczesność

40% black



20% black



30% black



100% black



Wersja achromatyczna

Księga znaku

kolorystyka



Wersja czarno-biała

Księga znaku

Jak nie używać znaku?



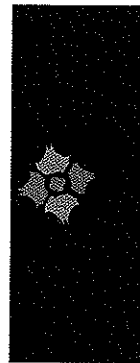
Nie rozciągać i nie ściśkać znaku



Nie zmieniać proporcji elementów znaku



Nie zmieniać kolorystyki znaku



Nie stosować znaku na intensywnych tłach w zamian tego użyć wersji czarno-białej



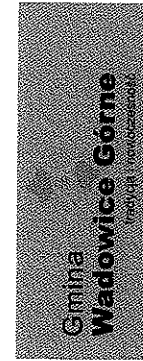
Nie umieszczać innych elementów w sferze ochronnej



Nie obracać znaku



Nie stosować znaku na nieczytelnych tłach



Nie stosować znaku na intensywnych tłach

Księga znaku

Czcionki

Arial Black

aąbcćdeęghijklmnoóprśstuwxyźż

AAĀBCĆDEEĘFGHIJKLŁMNNŃOÓPRSŚTUWXYŹŻ

0123456789!@#%&*()_+

Arial normal

aąbcćdeęghijklmnoóprśstuwxyźż

AAĀBCĆDEEĘFGHIJKLŁMNNŃOÓPRSŚTUWXYŹŻ

0123456789!@#%&*()_+

Czcionki

Zalecana jest czcionka Arial Black oraz Arial Normal

Księga znaku

Przykłady zastosowań



Płyta CD



Papier firmowy

Urząd Gminy Wadowice Górne
39-309 Wadowice Górne 135
www.wadowicegorne.pl

Gmina
Wadowice Górne
tradycja i nowoczesność

tel. 14 666 87 51, 14 682 62 03
fax 14 667 02 03
url: www.wadowicegorne.pl

Księga znaku

Przykłady zastosowań



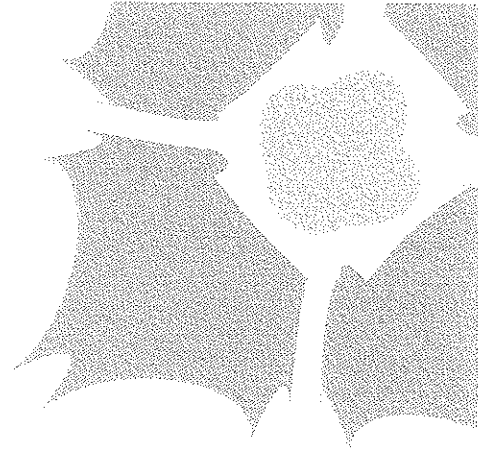
Gmina Wadowice Górne
ul. Wolności 10
39-200 Wadowice Górne
40-000 Wadowice
www.wadowicegorne.pl

Wizytówka



Gmina Wadowice Górne
ul. Wolności 10
39-200 Wadowice Górne
40-000 Wadowice
www.wadowicegorne.pl

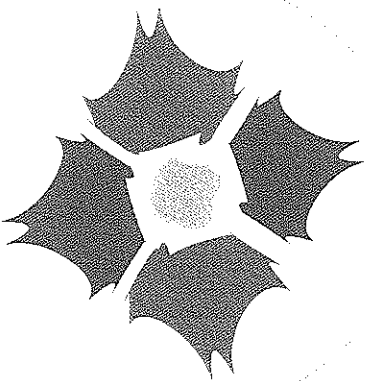
Koperta DL



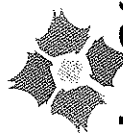
Księga znaku

Mutacje zastosowań

**Gmina
Wadowice Górne**



Forma tarczy herbowej



Gmina

Wadowice Górne

Gmina

Wadowice Górne



Gmina **Wadowice Górne**



wadowicegorne.pl

wadowicegorne.pl

Załącznik nr 2 do uchwały Rady Gminy

Wadowice Górne

nr XLIII / 239 / 2014

z dnia 28 marca 2014 r.

REGULAMIN UŻYTKOWANIA LOGO GMINY WADOWICE GÓRNE

§1. Logo stanowi własność gminy Wadowice Górne.

§2. 1. Logo może być używane wyłącznie przez organy gminy oraz jednostki organizacyjne Gminy Wadowice Górne z zastrzeżeniem §5.

2. Logo może być używane tylko zgodnie z zasadami określonymi w zał. 1 do uchwały.

§3. 1. Logo może być wykorzystywane wyłącznie do celów promocyjnych i reprezentacyjnych gminy Wadowice Górne.

2. Logo powinno być umieszczane w szczególności: na materiałach informacyjnych, promocyjnych, biurowych, na stronach internetowych oraz innych materiałach kreujących wizerunek gminy Wadowice Górne.

§4. 1. Używanie logo nie może być sprzeczne z obowiązującym prawem, porządkiem publicznym oraz nie może naruszać dobrego imienia gminy Wadowice Górne.

2. Logo nie może być wykorzystywane w kampaniach wyborczych czy referendalnych.

§5. 1. Używanie bądź rozpowszechnianie logo przez inne podmioty niż określone w § 2 ust.1 wymaga pisemnej zgody Wójta Gminy Wadowice Górne.

2. Warunkiem uzyskania zgody jest złożenie wniosku zawierającego opis i cel użycia logo.

3. Zgoda może być cofnięta w przypadku stwierdzenia naruszenia przepisów prawa lub niniejszego regulaminu.

PRZEWODNICZĄCY
Rady Gminy
Janusz Piechota
Janusz Piechota