

UCHWAŁA NR XXXIV/197/2013

Rady Gminy Wadowice Górne

z dnia 26 czerwca 2013 r.

w sprawie zatwierdzenia „Sołeckiej Strategii Rozwoju Wsi Jamy”.

Na podstawie art. 18 ust. 2 pkt. 6 ustawy z dnia 8 marca 1990 r. o samorządzie gminnym (tekst jednolity Dz. U. z 2013 r., poz.594) Rada Gminy Wadowice Górne uchwala, co następuje:

§ 1

Zatwierdza się Sołecką Strategię Rozwoju Wsi Jamy w brzmieniu załącznika do niniejszej uchwały.

§ 2

Wykonanie uchwały powierza się Wójtowi Gminy Wadowice Górne.

§ 3

Uchwała wchodzi w życie z dniem podjęcia.

PRZEWODNICZĄCY
Rady Gminy

Janusz Piechota

SOŁECKA

STRATEGIA ROZWOJU WSI

JAMY

Gmina Wadowice Górne



Czerwiec 2013

W opracowaniu dokumentu udział wzięli:

1. Członkowie Grupy Odnowy Wsi Jamy

1. Maciejak Krzysztof - lider
2. Jaźwiec Janina
3. Lebida Józefa
4. Ogara Mirosław
5. Stopa Kazimierz
6. Ślęk Beata

2. Gminny Koordynator „Podkarpackiego Programu Odnowy Wsi na lata 2011-2016”

- Stopa Grzegorz

Warsztaty z cyklu “Planowanie w procesie odnowy wsi” przeprowadzili:

Moderatorzy „Podkarpackiego Programu Odnowy Wsi na lata 2011-2016”

- Karnas Piotr

Spis treści:

1.	Współautorzy opracowania.....	2
2.	Analiza zasobów	4-6
3.	Analiza SWOT	7
4.	Analiza potencjału rozwojowego wsi.....	8
5.	Wizja odnowy i rozwoju wsi	9
6.	Program krótkoterminowy odnowy wsi	10
7.	Plan i program odnowy wsi	11-12
8.	Dokumentacja fotograficzna dotycząca zasobów wsi	13-16

ANALIZA ZASOBÓW

Zasoby – wszelkie elementy materialne i niematerialne wsi i związanego z nią obszaru, które mogą być wykorzystane obecnie bądź w przyszłości w realizacji publicznych bądź prywatnych przedsięwzięć odnowy wsi. Zwrócić uwagę na elementy specyficzne i rzadkie (wyróżniające wieś). Opracowanie: Ryszard Wilczyński

Rodzaj zasobu	Opis (nazwanie) zasobu jakim wieś dysponuje	Znaczenie zasobu		
		Małe	Duże	Wyróżniające
Przyrodniczy				
walory krajobrazu, rzeźby terenu	Miejscowość Jamy usytuowana jest na terenie równinnym	x		
stan środowiska	Stan środowiska oceniamy jako dobry		x	
walory klimatu	Klimat umiarkowany typowy dla Podkarpacia	x		
walory szaty roślinnej	W miejscowości Jamy znajduje się las sosnowy z licznym runem leśnym	x		
cenne przyrodniczo obszary lub obiekty	Zabytkowy park z pięknymi okazami drzew			x
świat zwierzęcy (ostoje, siedliska)	W miejscowości Jamy znajdują się nieużytki i pola zakrzaczone gdzie bytuje zwierzyna leśna		x	
wody powierzchniowe (cieki, rzeki, stawy)	Przez miejscowość Jamy przepływa rzeka Jamnica , oraz znajduje się kompleks stawów o powierzchni ok. 50 ha.			x
wody podziemne	Występują wody podziemne a w odległości ok. 200 mb od miejscowości znajduje się ujęcie wody.		x	
gleby	Występują gleby o klasie IV i V	x		
kopaliny	Na terenie miejscowości Jamy wydobywana była ropa naftowa i gaz , aktualnie wydobycie nie odbywa się .	x		
walory geotechniczne	Teren Jam w większości posiada dobre grunty do zabudowy.		x	
Kulturowy				
walory architektury	Wolorami architektury są przede wszystkim zadbane obraz miejscowości.		x	
walory przestrzeni wiejskiej publicznej	Przestrzeń wiejska posiada duże place spotkań umożliwiające organizacje szeroko pojętych imprez.		x	
walory przestrzeni wiejskiej prywatnej	Zadbane działki i budynki		x	
zabytki i pamiątki historyczne	W miejscowości Jamy znajduje się zabytkowy kościół wpisany do rejestru zabytków , oraz zabytkowy park.	x		
osobliwości kulturowe	-			
miejsca, osoby i przedmioty kultu	W miejscowości Jamy znajduje się pomnik zamordowanych żołnierzy AK		x	
święta, odpusty, pielgrzymki	W miejscowości Jamy odbywa się odpust parafialny w ostatnią niedzielę miesiąca sierpnia	x		
tradycje, obrzędy, gwara	Zgodnie z kalendarzem kościelnym		x	
legends, podania i fakty historyczne	-			
przekazy literackie	O miejscowości Jamy pisane są książki głównie o historii parafii.	x		
ważne postacie i przekazy historyczne	-			

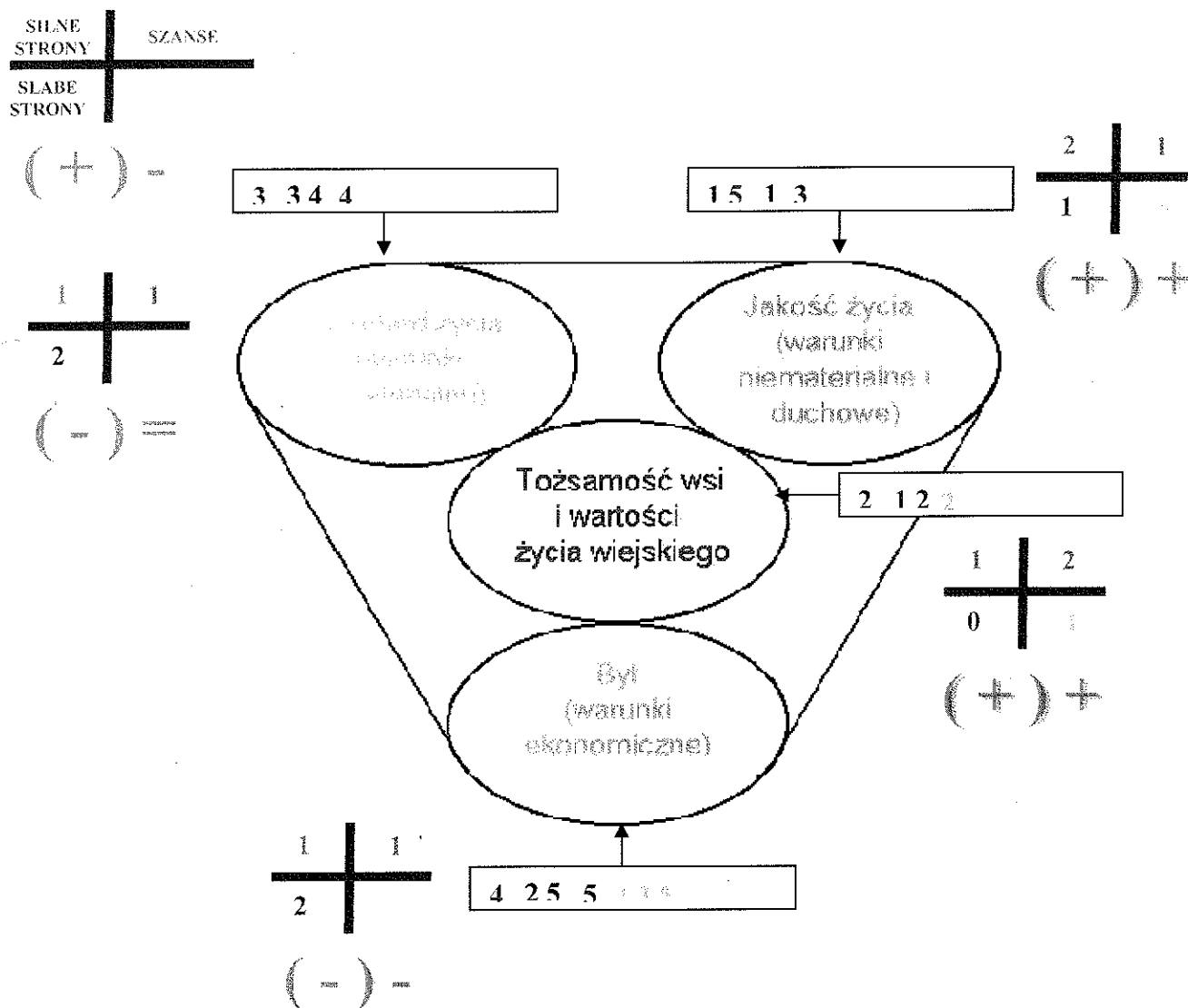
specyficzne nazwy	Jamy na dzień dzisiejszy podzielone są na trzy tereny tj. Jamy Wielkie , Jamy Małe , Jamy Przybysz		x	
specyficzne potrawy	Istnieje tradycja wyrobu wędlin		x	
dawne zawody	Kowalstwo	x		
zespoły artystyczne, twórcy	Istnieje młodzieżowy zespół muzyczny		x	
Obiekty i tereny				
działki pod zabudowę mieszkaniową	Na całej długości drogi powiatowej o długości ok. 4 km		x	
działki pod domy letniskowe	Istnieją tereny które można przeznaczyć pod domy letniskowe.	x		
działki pod zakłady usługowe i przemysł	W obrębie Jam istnieją działki pod przemysł w okolicy już zlokalizowanej dawnej wytwórni mas bitumicznych		x	
pustostany mieszkaniowe	-			
pustostany poprzemysłowe	-			
tradycyjne nie użytkowane obiekty gospodarskie (stodoły, spichlerze, kuźnie, młyny, itp.)	-			
Infrastruktura społeczna				
placze publicznych spotkań, festynów	Takie place to plac przed remizą OSP oraz Szkołą Podstawową		x	
sale spotkań, świetlice, kluby	Świetlica w budynku OSP i Szkole podstawowej.		x	
miejsca uprawiania sportu	Boisko sportowe przy szkole podstawowej	x		
miejsca rekreacji	Droga Wzdłuż rzeki Jamnicy ścieżka w lesie Jamskim		x	
ścieżki rowerowe, szlaki turystyczne	Droga Wzdłuż rzeki Jamnicy ścieżka w lesie Jamskim		x	
szkoły	Szkoła Podstawowa w Jamach		x	
przedszkola	-			
biblioteki	Przy szkole podstawowej	x		
placówki opieki społecznej	-			
placówki służby zdrowia	Ośrodek Zdrowia w Jamach (pełni dyżur 1 dzień w tygodniu)		x	
Infrastruktura techniczna				
wodociąg	Wieś jest w 100 % zwodociągowana.		x	
kanalizacja	-			
drogi (nawierzchnia, oznakowanie oświetlenie)	Głównymi drogami biegnącymi przez Jamy są drogi powiatowe o nawierzchni bitumicznej wieś posiada oświetlenie dróg w prawie 100 % - tam gdzie jest ono konieczne.		x	
chodniki, parkingi	Parkingi zlokalizowane są przy budynku szkoły podstawowej i remizy OSP Chodnik ma długość około 1 km i wymaga dalszej rozbudowy.		x	
przystanki	Istnieją 8 przystanków autobusowych.	x		
sieć telefoniczna i dostępność internetu	Wieś w 100% ma dostęp do telefonu i Internetu		x	
telefon komórkowa	Wieś ma dostęp do telefonii komórkowej		x	
inne	-			

Gospodarka, rolnictwo				
Miejsca pracy (gdzie, ile?)	Rynkiem pracy dla większości mieszkańców jest okręg przemysłowy w Mielcu wraz z utworzona Specjalną Strefą Ekonomiczną.		x	
znane firmy produkcyjne i zakłady usługowe. i ich produkty	Na terenie miejscowości istnieją małe firmy rodzinne.		x	
gastronomia	-			
miejsca noclegowe	-			
gospodarstwa rolne	Na terenie miejscowości są dwa gospodarstwa przodujące jedno w kierunku hodowli trzody chlewnej drugie w kierunku hodowli bydła.			x
uprawy hodowle	Uprawiana są przede wszystkim zboża.		x	
możliwe do wykorzystania odpady produkcyjne	-			
zasoby odnawialnych energii	Istnieje możliwość uprawy wierzby energetycznej.			x
Środki finansowe i pozyskiwanie funduszy				
środki udostępniane przez gminę	Fundusz sołecki w wysokości ok. 25 tys.		x	
środki wypracowywane	Mieszkańcy w czynie społecznym uczestniczą w organizowanych na terenie sołectwa szeroko pojętych pracach.		x	
Mieszkańcy (kapitał społeczny i ludzki)				
Autorytety i znane postacie we wsi	-			
Krajanie znani w regionie, w kraju i zagranicą	-			
Osoby o specyficznej lub ważnej dla wiedzy i umiejętnościach, m.in. studenci	Duża część młodzieży z terenu miejscowości studiuje i jest to dla wsi dużym plusem		x	
Przedsiębiorcy, sponsorzy	Nie ma problemu ze znalezieniem sponsorów		x	
Osoby z dostępem do Internetu i umiejętnościami informatycznych	Jamy zamieszkują osoby z umiejętnościami informatycznymi		x	
Pracownicy nauki	-			
Związki i stowarzyszenia	Działa jednostka OSP Jamy.		x	
Kontakty zewnętrzne (np. z mediami)	Za pośrednictwem Urzędu Gminy		x	
Współpraca zagraniczna i krajowa	Za pośrednictwem Urzędu Gminy		x	
Publikatory, lokalna prasa				
Książki, przewodniki	Publikacje Gminy Wadowice Górne między innymi o Jamach , książki o parafii Jamy		x	
Strony www	-			

ANALIZA SWOT

MOCNE	SŁABE
<ol style="list-style-type: none"> 1. Zintegrowane społeczeństwo 2. Aktywna , wykształcona młodzież. 3. Sieć komunikacyjna rozwinięta na dobrym poziomie 4. Rozwinięte rolnictwo z zapleczem 5. Zasoby naturalne - las , stawy , rzeka 	<ol style="list-style-type: none"> 1. Słaba oferta spędzania wolnego czasu. 2. Duże bezrobocie 3. Brak placu zabaw , chodnika , sali gimnastycznej 4. Słabe wyposażenie i stan budynku OSP Jamy pełniącego funkcję świetlicy wiejskiej. 5. Niskie dochody z rolnictwa.
SZANSE	ZAGROŻENIA
<ol style="list-style-type: none"> 1. Dobra oferta edukacyjna i kulturalna 2. Kształcąca się młodzież. 3. Zintegrowanie się całej społeczności wiejskiej do organizowania imprez kulturalnych i tradycyjnych w sołectwie. 4. Możliwość pozyskiwania środków z zewnątrz . 5. Możliwość uczestnictwa w szkoleniach. 	<ol style="list-style-type: none"> 1. Ubożenie społeczeństwa - podnoszenie cen na które nie mają wpływu 2. Spadek urodzajności 3. Brak możliwości zbytu produkcji rolnych po opłacalnych cenach 4. Zbyt małe środki na rozwój obszarów wiejskich 5. Anomalie pogodowe

Analiza potencjału rozwojowego wsi



Najsilniejszymi obszarami są jakość życia oraz tożsamość wsi i wartość życia wiejskiego występuje jednak problem ze sposobem zagospodarowania wolnego czasu. Słabo i bardzo słabo wypadają standard życia i byt, przy czym w przypadku tego ostatniego nie sprzyja również otoczenie.

Wizja odnowy i rozwoju wsi Jamy

Wieś Jamy jest miejscowością stosunkowo bezpieczną , mieszkańcom mimo ekonomicznych zagrożeń żyje się dobrze . Dba się o estetykę posesji i kultywowanie lokalnych tradycji . Duży nacisk kładzie się na rozwój infrastruktury poprawiającej standardy życiowe i na tym należy się skupić.

HASŁO!!!!.

Jamy wieś z przyszłością

Program krótkoterminowy odnowy wsi - Jamy

Kluczowy problem	Odpowiedź	Propozycja projektu (nazwa)	Czy nas stać na realizację? (tak/nie)		Punktacja	Hierarchia
			Organizacyjnie	Finansowo		
Co nas najbardziej zintegruje?	Wspólna praca w celu rozwoju kulturalnego i infrastrukturalnego wsi	Organizacja dożynek	tak	tak	3+4+4+2+3+2 = 18	V
Na czy nam najbardziej zależy?	Zagospodarowanie wolnego czasu dla dzieci	Budowa placu zabaw przy szkole podstawowej w Jamach	tak	nie	5+5+5+5+5+5 = 30	I
Co nam najbardziej przeszkadza?	Złe wyposażenie budynku OSP Jamy oraz jego stan techniczny	Wyposażenie i remont budynku OSP Jamy	tak	nie	5+5+5+4+1+3 = 23	II
Co najbardziej zmieni nasze życie?	Unowocześnienie szkoły podstawowej w Jamach.	Remont szkoły podstawowej w Jamach	tak	nie	5+5+4+1+2+3 = 20	III
Co nam przyjdzie najłatwiej?	Zebranie mieszkańców do wspólnego działania	Uporządkowanie centrum wsi Jamy	tak	tak	3+4+4+2+4+2 = 19	IV
Projekt jaki zgłosimy do Podkarpackiego Programu Odnowy Wsi	Budowa placu zabaw przy szkole podstawowej w Jamach					

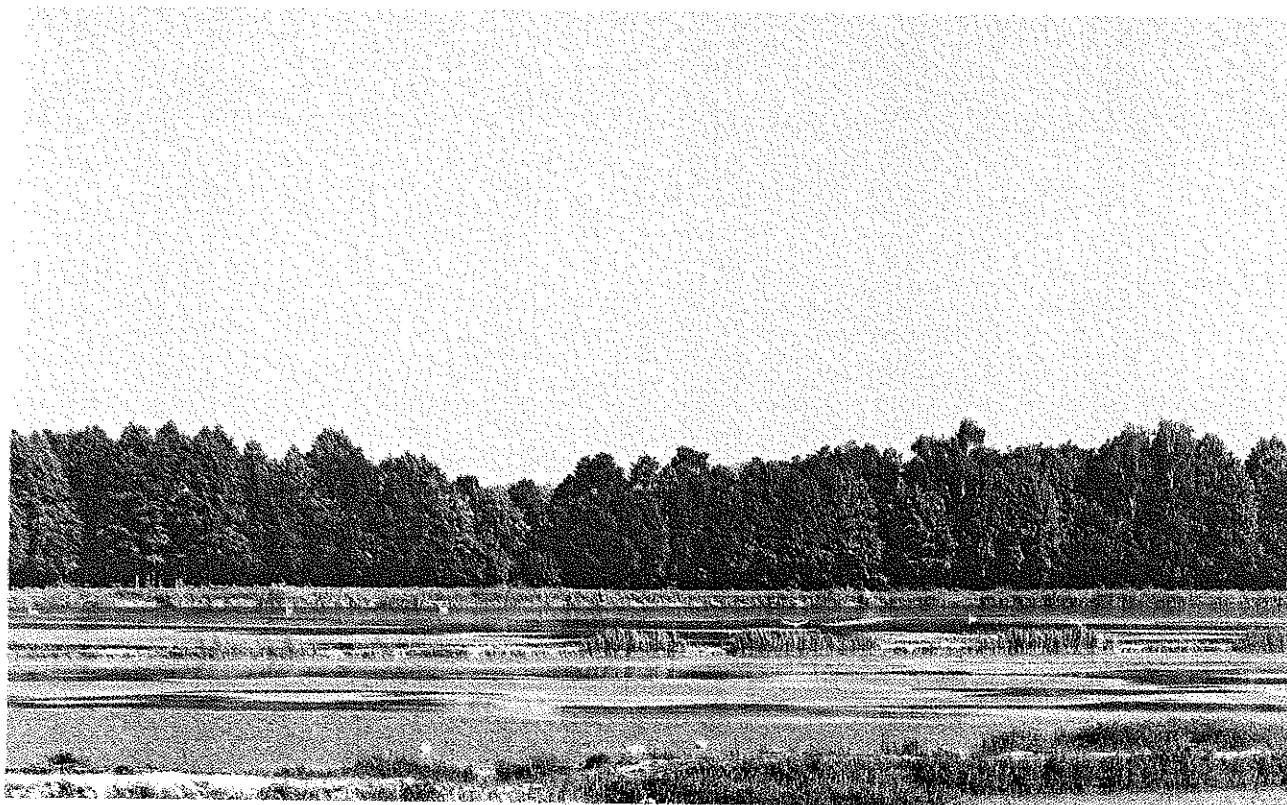
Plan i program odnowy wsi - Jamy na lata 2013-2023
Wizja wsi Jamy

I. Plan rozwoju		II. Program rozwoju	
1. Cel, jakie musimy osiągnąć by urzeczywistnić wizję naszej wsi	2. Co nam pomoże osiągnąć cel?		3. Co nam może przeszkodzić?
	ZASOBY Czego użyjemy?	ATUTY Silne strony i szanse jakie wykorzystamy	
A. TOŻSAMOŚĆ WSI I WARTOŚCI ŻYCIA WIEJSKIEGO			
Kultywowanie tradycji wsi i obyczajów	Wykorzystamy osoby z naszej miejscowości zaangażowane w kultywowanie naszych zwyczajów	Pełne przekonanie mieszkańców do działania	Niechęć do działania niektórych mieszkańców Zagrożeniem jest możliwość podziału mieszkańców na lepszych i gorszych.
B. STANDARD ŻYCIA			
Rozwój infrastruktury	Istniejące już budynki i tereny pod rozwój infrastruktury	Doświadczenie w pozyskiwaniu funduszy. Posiadanie wykonawców z terenu wsi dających duże upusty przy wykonywaniu robót budowlanych dlatego są bezkonkurencyjni.	Wyposażenie i remont budynku OSP Jamy Remont szkoły podstawowej w Jamach Budowa chodników w Jamach. Budowa Sali gimnastycznej przy szkole podstawowej w Jamach.
C. JAKOŚĆ ŻYCIA			

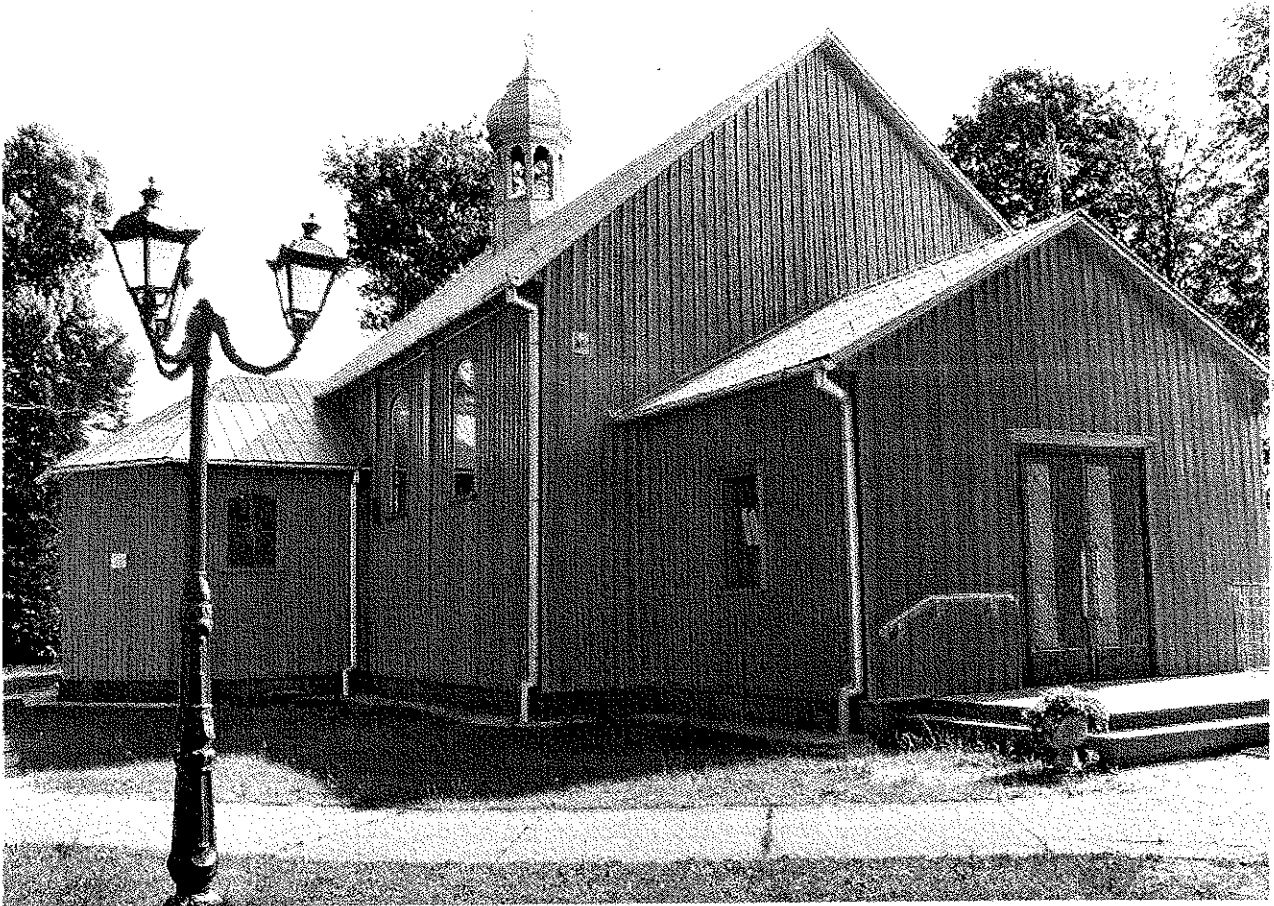


<p>Zagospodarowanie wolnego czasu dla dzieci</p>	<p>Istniejący zaplecze pozwalające na zagospodarowanie wolnego czasu</p>	<p>Cała wspólnota wyraża chęć zagospodarowania wolnego czasu . Bardzo duża szansa uzyskania środków z zewnątrz</p>	<p>Wyliminowanie tej słabej strony w naszej wiosce. Zagrożenie – zle wychowanie najmłodszych mieszkańców .</p>	<p>Budowa placu zabaw przy szkole podstawowej w Jamach. Remont altany przy budynku OSP Jamy.</p>
<p>D. BYT</p>				
<p>Promocja wsi . Działania proekologiczne</p>	<p>Promowanie wsi Jamy przez mieszkańców . Dbanie przez mieszkańców o środowisko naturalne</p>	<p>Mieszkańcy swoją postawą życiową promują wieś Jamy i dbają o środowisko naturalne</p>	<p>Wyliminujemy brak pomocy z zewnątrz w promowaniu Jam. Wszystkie posesje posiadać będą kosze. Unikniemy powstawania dzikich wysypisk.</p>	<p>Szkolenia w zakresie promocji wsi i jej upowszechnianie. Szkolenia proekologiczne.</p>

DOKUMENTACJA FOTOGRAFICZNA WSI JAMY:









PRZEWODNICZĄCY
Rady Gminy
Janusz Piechota
Janusz Piechota